

ΥΠΟΥΡΓΕΙΟΝ ΕΘΝΙΚΗΣ ΑΜΥΝΗΣ

ΓΕΝΙΚΟΝ ΕΠΙΤΕΛΕΙΟΝ ΣΤΡΑΤΟΥ

ΚΛΑΔΟΣ Β' - ΓΡΑΦΕΙΟΝ Β1/1/2

ΠΑΡΑΡΤΗΜΑ

ΚΑΝΟΝΙΣΜΟΥ ΣΤΟΛΗΣ ΑΞΙΩΜΑΤΙΚΩΝ ΚΑΙ ΑΝΘΥΠΑΣΠΙΣΤΩΝ ΤΟΥ ΚΑΤΑ ΓΗΝ ΣΤΡΑΤΟΥ

Έκυρώθη διά τοῦ ἀπό
19ης Φεβρουαρίου 1954
Βασιλικοῦ Διατάγματος

ΑΘΗΝΑΙ ΑΠΡΙΛΙΟΣ 1954
ΣΤΡΑΤΙΩΤΙΚΟΝ ΤΥΠΟΓΡΑΦΕΙΟΝ

ΒΑΣΙΛΕΙΟΝ ΤΗΣ ΕΛΛΑΔΟΣ



ΥΠΟΥΡΓΕΙΟΝ ΕΘΝΙΚΗΣ ΑΜΥΝΗΣ

ΠΡΟΣ: Ἀπάσας τὰς Στρατιω-
τικὰς Ἀρχάς.

ΓΕΝ. ΕΠΙΤΕΛ. ΣΤΡΑΤΟΥ

ΚΟΙΝ.: Ὑπουργεῖον Ἐσωτερικῶν
(ἀντίτυπα 5).

Ἐπιτελικὸν Γραφεῖον Β1|1|2

Γ.Ε.ΕΘ.Α. (ἀντίτ. 20)

Ἀριθ. Φ. 16512|29|539250

Γ. Ε. Ν. (» 10)

Ἀριθ. Ἐγκυκλίου 96

Γ. Ε. Α. (» 10)

ΓΕΣ|Β1|1|2 (» 50)

ΓΑΓΥΕΚ (» 1000)

Β.Σ.Τ. 902 τῆ 19—4—1954

ΘΕΜΑ : Κοινοποιήσις Β Δ. «περὶ τροποποιήσεως καὶ συμπλη-
ρώσεως τοῦ ἀπὸ 10-1-53 Β.Δ. Κανονισμοῦ
Στολῆς Ἀξιῶν καὶ Ἀνθίστων τοῦ κατὰ
Γῆν Στρατοῦ».

1. Κοινοποιῶ κατωτέρω ὡς ἔχει τὸ ἀπὸ 19-2-54 Β. Δ. «Περὶ τοῦ ἐν
θέματι ἀντικειμένου, δημοσιευθὲν εἰς τὸ ὑπ' ἀριθ. 38 Φ. Ε. Κ.
(Τεῦχος Α΄.) τῆς 4ης Μαρτίου 1954, πρὸς γνῶσιν καὶ ἀκριβῆ
συμμόρφωσιν.
2. Διὰ τὸν ἐφοδιασμὸν τῶν Ἀξιῶν καὶ Ἀνθίστων τῶν Σωμάτων καὶ
Ἑπιτελειῶν, διὰ τῶν προβλεπομένων ἐν τῷ Β.Δ. διακριτικῶν ἐμβλη-
μάτων, δίδω προθεσμίαν μέχρι 20-5-54 (ἔαρινή περίοδος).
3. Τὸ ἐν λόγῳ Β. Δ. μετὰ τῶν συνημμένων αὐτῷ πινάκων, νὰ προσαρ-
τηθῆ εἰς τὸν Κανονισμὸν Στολῆς Ἀξιῶν καὶ Ἀνθίστων τοῦ κατὰ
Γῆν Στρατοῦ, ὡς Παράρτημα τούτου.

Ἀκριβὲς ἀντίγραφον

Π. ΚΑΝΕΛΛΟΠΟΥΛΟΣ

Ε. Οἰκονομόπουλος

Ἐπιτελεὶς

Ἀντιρρχης Β1|1|2|Γ.Ε.Σ.

ΠΑΥΛΟΣ
ΒΑΣΙΛΕΥΣ ΤΩΝ ΕΛΛΗΝΩΝ
ΔΙΑΤΑΓΜΑ

— Έχοντες ὑπ' ὄψει :

1. — Τὸ ἀρθρον 18 τοῦ Α. Ν. 2005/39 «Περὶ ὁργανώσεως τῶν Στελεχῶν τοῦ ἐν Εἰρήνῃ Στρατοῦ».
2. — Τὸν Ἀναγκαστικὸν Νόμον 888)49 «Περὶ καθορισμοῦ Ὀπλων, Σωμάτων καὶ Ὑπηρεσιῶν».
3. — Τὸν Κανονισμὸν Στολῆς Ἀξιωματικῶν καὶ Ἀνθυπασπιστῶν τοῦ κατὰ Γῆν Στρατοῦ, κυρωθέντα διὰ τοῦ ἀπὸ 10-1-53 Β.Δ.
Προτάσει τοῦ Ἡμετέρου ἐπὶ τῆς Ἐθνικῆς Ἀμύνης Ὑπουργοῦ,
Ἀπεφασίσαμεν καὶ Διατάσσομεν.

Ἄ ρ θ ρ ο ν Μ ό ν ο ν

Συμπληροῦμεν καὶ τροποποιοῦμεν τὸν διὰ τοῦ ἀπὸ 10-1-53 Β. Δ. κυρωθέντα Κανονισμὸν Στολῆς Ἀξιωματικῶν καὶ Ἀνθυπασπιστῶν τοῦ κατὰ Γῆν Στρατοῦ ὡς ἔπεται :

1. Ἡ παράγραφος I, γ, YI τοῦ ἀρθρου I Κεφ. Β'. (Σελὶς 46), δι' ἧς καθορίζεται ὅτι «Ἐκατέρωθεν τῶν ἄκρων τοῦ περιλαιμίου κατὰ τὴν συναφὴν ἐπιρράπτεται ἀργυροκέντητον τὸ ἔμβλημα τοῦ Ἴππικοῦ-Τεθωρακισμένων», καταργεῖται.
2. Ἡ παράγραφος 2, γ, IY τοῦ ἀρθρου I Κεφ. Β'. (Σελὶς 50), δι' ἧς καθορίζεται ὅτι «Ἐκατέρωθεν τῶν ἄκρων αὐτῶν (περιλαιμίων) ἐπιρράπτεται ἀργυροκέντητον τὸ ἔμβλημα Ἴππικοῦ-Τεθωρακισμένων», καταργεῖται.
3. Ἐκ τῶν πινάκων 5 καὶ 16 (τοῦ Παραρτήματος), αἵτινες ἀπεικονίζουσι στολὰς Ἀξιωματικῶν Ἴππικοῦ-Τεθωρακισμένων ἐκ βαθυπρασίνου ἐρέας, νὰ ἀποσβεσθοῦν ἐκ τῶν περιλαιμίων τὰ ἔμβλήματα.
4. Ἡ παράγραφος 1, 5 τοῦ Κεφ. Η'. τοῦ ἀρθρου 1 (Σελὶς 77), τροποποιεῖται ὡς κάτωθι :
1 Οἱ Ἀξιωματικοὶ τῶν Ὀπλων, Σωμάτων καὶ Ὑπηρεσιῶν φέρουσι πρὸς διάκρισιν τοῦ Ὀπλου. Σώματος καὶ Ὑπηρεσίας ἐπὶ τοῦ ἐπιρράμματος τοῦ περιλαιμίου ἢ ἐπὶ τῶν ἄκρων τοῦ περιλαιμίου ἔμβλήματα ὡς κάτωθι :
5. Εἰς τὸ τέλος τῆς παραγράφου 1, 5 τοῦ Κεφ. Η'. τοῦ ἀρθρου 1, (μετὰ τὸν δεύτερον στίχον τῆς Σελίδος 79), προστίθενται τὰ κάτωθι :
— Σώματος Ἐφοδιασμοῦ καὶ Μεταφορῶν (Σ.Ε.Μ.): Δύο πτέρυγες ἔχουσαι εἰς τὸ μέσον αὐτῶν σταυροειδῶς στάχυν. Τὸ μῆκος ἐκάστης πτέρυγος εἶναι 0,015, τὸ δὲ πλάτος 0,0055. Τὸ ὕψος τοῦ στάχεως εἶναι 0,020.

Τὸ ὅλον σύμπλεγμα ἐπικάθηται ἐπὶ κλάδων δάφνης συνδεδεμένων

διὰ ταινίας ἐν σχήματι ἑλλείψως μὲ ἄξονας 0,020 - 0,024 καὶ ἄνοιγμα πρὸς τὰ ἄνω 0,005 κλειόμενον διὰ μικροῦ Στέμματος διαμέτρου 0,006.

- Σώματος Ὑλικοῦ Πολέμου (Σ.Υ.Π.): Ἐξ δόρατα χιαστί μήκους ἑκάστου 0,026 καὶ πλάτους 0,001, μὲ διάστημα μεταξύ των 0,001. Εἰς τὸ μέσον τῶν χιαστί δοράτων ἐπικάθηται περικεφαλαία διαμέτρου 0,010.

Τὸ ὅλον σύμπλεγμα ἐπικάθηται ἐπὶ κλάδων δάφνης μετὰ στέμματος ὁμοίων πρὸς τὰ τοῦ Σ.Ε.Μ.

- Σώματος Τεχνικῶν Ὑπηρεσιῶν (Τε.Σ.): Δύο σωλήνες πυροβόλων χιαστί, ἑκάστη μήκους 0,022 καὶ πλάτους 0,003. Εἰς τὸ μέσον τῶν πυροβόλων ἐπικάθηται ὀδοντωτὸς τροχὸς διαμέτρου 0,009 καὶ πλάτους 0,0015, ἐπ' αὐτοῦ δὲ παχέα τεθλασμένη γραμμὴ (ἐν σχήματι κεραυνοῦ) πάχους εἰς τὸ ἄνω μέρος 0,002 καὶ καταλήγουσα εἰς ἀκμήν:

Τὸ ὅλον σύμπλεγμα ἐπικάθηται ἐπὶ κλάδων δάφνης μετὰ στέμματος ὁμοίων πρὸς τὰ τοῦ Σ.Ε.Μ.

- Στρατιωτικῶν Μουσικῶν: Λύρα ἐξάχορδος, ὕψους 0,020 καὶ πλάτους 0,012.

- Σώματος Οἰκονομικῶν Ὑπηρεσιῶν (Σ.Ο.Υ.): Μέλισσα μὲ ἄνοιγμα πτερύγων 0,0235 ἣτις ἐπικάθηται ἐπὶ κλάδων δάφνης μετὰ στέμματος ὁμοίων πρὸς τὰ τοῦ Σ.Ε.Μ.

- Γεωγραφικῆς Ὑπηρεσίας Στρατοῦ (Γ.Υ.Σ.): Σύμπλεγμα ἐκ πτερύγων ἄνοιγματος 0,030, τριγώνου καὶ διαβήτου, ἐπικαθημένων ἐπὶ κλάδων δάφνης μετὰ στέμματος ὁμοίων πρὸς τὰ τοῦ Σ.Ε.Μ.

- Στρατιωτικῆς Δικαιοσύνης: Ζυγὸς μετὰ σπάθης. Ἀπόστασις μεταξύ τῶν δίσκων τοῦ ζυγοῦ 0,018. Διάμετρος δίσκων ζυγοῦ 0,007. Μῆκος σπάθης 0,027 καὶ πλάτος ἐλάσματος αὐτῆς 0,006. Ἡ λαβὴ τῆς σπάθης μετὰ τῶν δίσκων τοῦ ζυγοῦ συνδέονται μὲ κλάδον δάφνης.

- Στρατολογίας: Δύο γραφίδες ἐκ πτερῶν χιαστί ἐπικαθημένων ἐπὶ κλάδων δάφνης ἄνευ στέμματος, ὁμοίων πρὸς τὰς τοῦ Σ.Ε.Μ. Μῆκος ἑκάστης γραφίδος 0,021.

- Σώματος Οἰκονομικοῦ Ἐλέγχου (Σ.Ο.Ε.): Πυρσὸς μετὰ Φλογός. Ὑψος πυρσοῦ 0,015 καὶ ὕψος Φλογός 0,012.

- Ἀρχιτεχνικῶν (Σ.Υ.Π.-Τε. Σ. - Ὑγειονομικοῦ-Κτηνιατρικοῦ καὶ Τυπογράφων): Ὅμοιον μὲ τὸ τοιοῦτον τοῦ Τεχνικοῦ Σώματος, ἄνευ δάφνης καὶ στέμματος.

- Σώματος Στρατιωτικῶν Γραμματέων: Δύο γραφίδες χιαστί, ὅμοιαι πρὸς τὰς τῆς Στρατολογίας, ἄνευ δάφνης.

- Διαχειριστῶν καὶ Φροντιστῶν (Ὀπλων-Σωμάτων καὶ Ὑπηρεσιῶν): Μέλισσα ὁμοία μὲ τὴν τοῦ Σ.Ο.Υ., ἄνευ δάφνης καὶ στέμματος.

- Ταχυδρομικῆς Ὑπηρεσίας: Σάλπιγξ μετὰ στέμματος.

Ἐξιοματικῶν Νοσοκόμων Κτηνῶν : Τὸ ἔμβλημα τοῦ Κτηνιατρικοῦ, ἄνευ κλάδων δάφνης καὶ στέμματος.

Ἡ παράγραφος ΙΥ, ὃ τοῦ Κεφ. Η΄, τοῦ ἄρθρου Ι (Σελὶς 79), ἧς καθορίζεται ὅτι «ὑπὸ τῶν λοιπῶν Σωμάτων καὶ Ὑπηρεσιῶν οὐδὲν ἔμβλημα φέρεται», καταργεῖται.

Εἰς τὸ τέλος τῶν παραγράφων :

1, γ. 1, Κεφ. Β΄ (Σελὶς 47) (Εἰς ἣν καθορίζεται τὸ χιτώνιον στολῆς ὑπ' ἀριθ. 1 χειμερινῆς τῶν Σωμάτων καὶ Ὑπηρεσιῶν).

1, στ΄, 2 Κεφ Β΄. (Σελὶς 52) καὶ 1, ζ, 2 Κεφ. Β΄. τοῦ ἄρθρου (Σελὶς 52) εἰς ἃ καθορίζονται τὰ χιτόνια τῶν ὑπ' ἀριθ. 2,4 καὶ στολῶν, τῶν Σωμάτων καὶ Ὑπηρεσιῶν.

Νὰ προστεθοῦν τὰ κάτωθι :

Ἐκατέρωθεν καὶ εἰς τὰ ἄκρα τοῦ περιλαιμίου κατὰ τὴν συναφὴν ἐπιρράπτεται χρυσοκέντητον ἢ ἀργυροκέντητον τὸ ἔμβλημα τοῦ ἀντιστοίχου Σώματος ἢ Ὑπηρεσίας ἀναλόγως τοῦ χρώματος τῶν καθορισθέντων κομβίων.

Οἱ Διαχειρισταί, Φροντισταί καὶ Ἀρχιτεχνῖται φέρουσι τὸ καθορισθὲν δι' αὐτοὺς ἔμβλημα ἐπὶ τοῦ ἐπιρράμματος τοῦ Ὀπλου, Σώματος ἢ Ὑπηρεσίας εἰς ἣν ἀνήκουν.

Οἱ πίνακες 31, 32, 33 καὶ 34 (τοῦ Παραρτήματος) ἀντικαθίστανται διὰ τῶν συνημμένων πινάκων 31|54, 32|54, 33|54, 34|54 καὶ 34|α

Εἰς τὸν αὐτὸν ἐπὶ τῆς Ἐθνικῆς Ἀμύνης Ὑπουργόν, ἀνατίθεμε τὴν δημοσίευσιν καὶ ἐκτέλεσιν τοῦ παρόντος Διατάγματος.

Ἐν Ἀθήναις τῇ 19 Φεβρουαρίου 1954.

ΠΑΥΛΟΣ

Β.

Ὁ ἐπὶ τῆς Ἐθνικῆς Ἀμύνης Ὑπουργὸς
Π. ΚΑΝΕΛΛΟΠΟΥΛΟΣ

ΕΠΙΡΡΑΜΜΑΤΑ - ΕΜΒΛΗΜΑΤΑ ΚΑΙ ΔΙΑΚΡΙΤΙΚΑΙ ΤΑΙΝΙΑΙ
ΑΞΙΩΜΑΤΙΚΩΝ ΤΩΝ ΟΠΛΩΝ

ΕΠΙΡΡΑΜΜΑΤΑ—ΕΜΒΛΗΜΑΤΑ
Φερόμενα επί τοῦ χιτωνίου καί
χλαίνης χακί. 0,065

ΕΠΙΡΡΑΜΜΑΤΑ—ΕΜΒΛΗΜΑΤΑ
Φερόμενα επί τοῦ βαθυκυάνου χιτωνίου
στολής ὑπ' ἀριθ. 2 (4, 5).



ΠΕΖΙΚΟΥ



ΠΕΖΙΚΟΥ ("Εμβλημα καί κομβία
ἐπίχρυσα)



ΠΥΡΟΒΟΛΙΚΟΥ

Χρυσοκέντητος φλογοφόρος ροιά, ὡς ἡ τοιαύτη
τῆς πρώτης στολῆς, ἄνευ ὀρθογωνίων ἐπιρραμμάτων

ΠΥΡΟΒΟΛΙΚΟΥ



ΙΠΠΙΚΟΥ—ΤΕΘΩΡΑΚΙΣΜΕΝΩΝ

Οὐδέν ἔμβλημα ἢ ἐπίρραμμα φέρεται.

ΙΠΠΙΚΟΥ—ΤΕΘΩΡΑΚΙΣΜΕΝΩΝ



ΜΗΧΑΝΙΚΟΥ



ΜΗΧΑΝΙΚΟΥ ("Εμβλημα καί κομβία
ἐπάργυρα)



ΔΙΑΒΙΒΑΣΕΩΝ



ΔΙΑΒΙΒΑΣΕΩΝ ("Εμβλημα καί κομβία
ἐπάργυρα)

ΤΑΙΝΙΑΙ

Φερόμεναι ἐπί τῶν Μπάτλ - Ντρές.

0,04



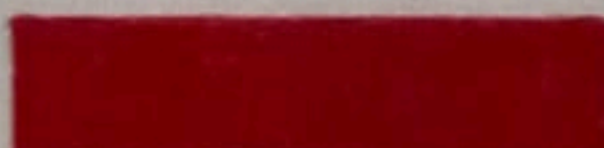
ΠΕΖΙΚΟΥ



ΙΠΠΙΚΟΥ—ΤΕΘΩΡΑΚΙΣΜΕΝΩΝ



ΠΥΡΟΒΟΛΙΚΟΥ



ΜΗΧΑΝΙΚΟΥ



ΔΙΑΒΙΒΑΣΕΩΝ

ΕΠΙΦΡΑΓΜΑΤΑ ΚΑΙ ΕΜΒΛΗΜΑΤΑ ΔΕΙΩΜΑΤΙΚΩΝ ΣΩΜΑΤΩΝ ΚΑΙ ΥΠΗΡΕΣΙΩΝ

ΕΠΙΦΡΑΓΜΑΤΑ—ΕΜΒΛΗΜΑΤΑ
Φορημένα επί του γιγονίου και
γκάντζ γαλ. 0.066

ΕΠΙΦΡΑΓΜΑΤΑ—ΕΜΒΛΗΜΑΤΑ
Φορημένα επί του δεξιού γιγονίου
στοίχος 10^{ος} άρθ. 2 (α, β).



ΔΙΚΑΙΟΣΥΝΗΣ



ΔΙΚΑΙΟΣΥΝΗΣ (Έμβλημα και κορβίς
επάργυρα)



ΣΤΡΑΤΟΛΟΓΙΑΣ



ΣΤΡΑΤΟΛΟΓΙΑΣ (Έμβλημα και κορβίς
επάργυρα)



ΚΤΗΝΙΑΤΡΙΚΟΥ



ΚΤΗΝΙΑΤΡΙΚΟΥ (Έμβλημα και κορβίς
επάργυρα)



ΦΑΡΜΑΚΕΥΤΙΚΟΥ



ΦΑΡΜΑΚΕΥΤΙΚΟΥ (Έμβλημα και κορβίς
επάργυρα)



ΥΓΕΙΟΝΟΜΙΚΟΥ



ΥΓΕΙΟΝΟΜΙΚΟΥ. (Έμβλημα και κορβίς
επάργυρα)



ΓΕΩΓΡΑΦΙΚΗΣ ΥΠΗΡΕΣΙΑΣ

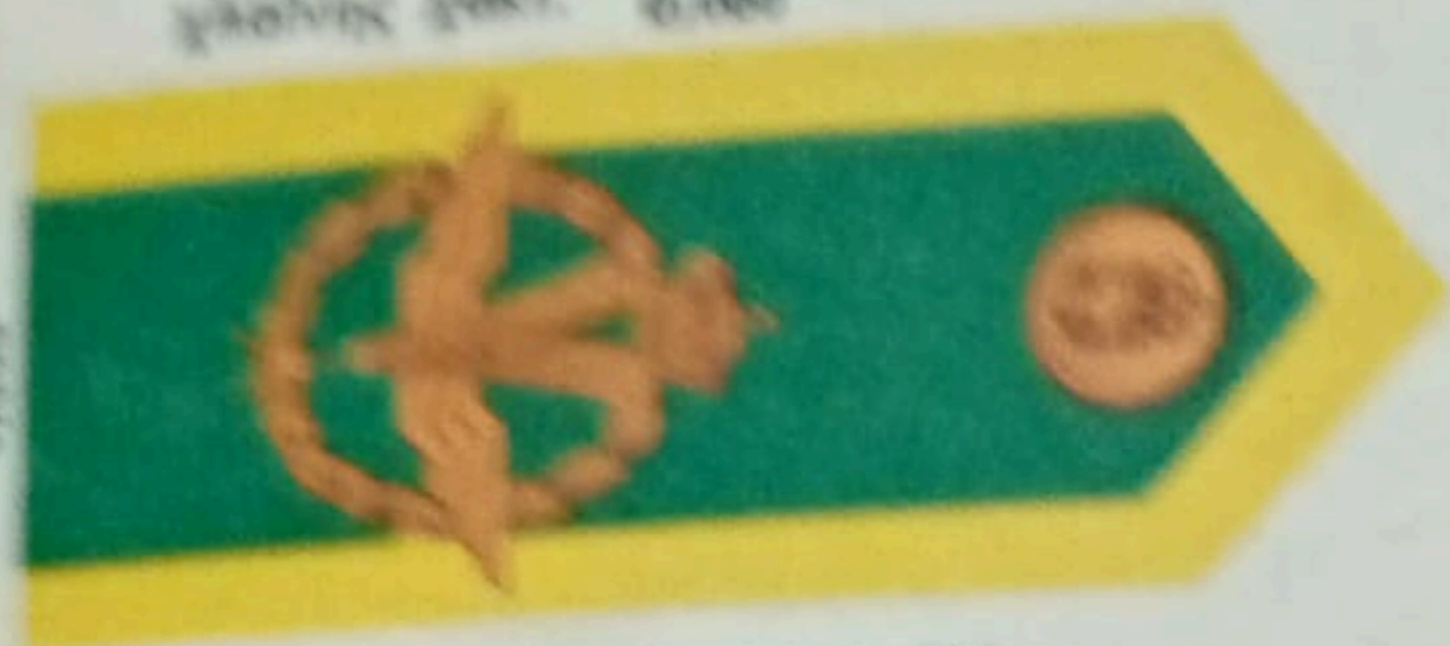


ΓΕΩΓΡΑΦΙΚΗΣ ΥΠΗΡΕΣΙΑΣ (Έμβλημα και κορβίς
επάργυρα)

ΕΠΙΦΡΑΓΜΑΤΑ ΚΑΙ ΕΜΒΛΗΜΑΤΑ ΑΞΙΩΜΑΤΙΚΩΝ
ΣΩΜΑΤΩΝ ΚΑΙ ΥΠΗΡΕΣΙΩΝ

ΕΠΙΦΡΑΓΜΑΤΑ—ΕΜΒΛΗΜΑΤΑ
Φερόμενα επί του χιτωνίου και
γάνθης γυν. 6.288

ΕΠΙΦΡΑΓΜΑΤΑ—ΕΜΒΛΗΜΑΤΑ
Φερόμενα επί του θαδικυάνου χιτωνίου
στολής αν' αριθ. 2 (4, 5).



ΕΦΟΔΙΑΣΜΟΥ—ΜΕΤΑΦΟΡΩΝ



ΕΦΟΔΙΑΣΜΟΥ—ΜΕΤΑΦΟΡΩΝ (Έμβλημα και κομβία
έπιχρυσά)



ΥΛΙΚΟΥ ΠΟΛΕΜΟΥ



ΥΛΙΚΟΥ ΠΟΛΕΜΟΥ (Έμβλημα και κομβία
έπιχρυσά)



ΤΕΧΝΙΚΟΥ



ΤΕΧΝΙΚΟΥ (Έμβλημα και κομβία
έπιχρυσά)



ΟΙΚΟΝΟΜΙΚΩΝ ΥΠΗΡΕΣΙΩΝ



ΟΙΚΟΝΟΜΙΚΩΝ ΥΠΗΡΕΣΙΩΝ (Έμβλημα και κομβία
έπάργυρα)



ΟΙΚΟΝΟΜΙΚΟΥ ΕΛΕΓΧΟΥ



ΟΙΚΟΝΟΜΙΚΟΥ ΕΛΕΓΧΟΥ (Έμβλημα και κομβία
έπάργυρα)



ΜΟΥΣΙΚΗΣ



ΜΟΥΣΙΚΗΣ (Έμβλημα και κομβία)

ΕΠΙΡΡΑΜΜΑΤΑ ΚΑΙ ΕΜΒΛΗΜΑΤΑ
ΔΕΙΩΜΑΤΙΚΩΝ ΣΩΜΑΤΩΝ ΚΑΙ ΥΠΗΡΕΣΙΩΝ

ΕΠΙΡΡΑΜΜΑΤΑ—ΕΜΒΛΗΜΑΤΑ
Φερόμενα επί του χιτωνίου και
χλοίνης χακί. 0,065



ΤΥΠΟΓΡΑΦΩΝ

ΕΠΙΡΡΑΜΜΑΤΑ—ΕΜΒΛΗΜΑΤΑ
Φερόμενα επί του βαθυκυάνου χιτωνίου
στολής υπ' αριθ. 2 (4, 5).



ΤΥΠΟΓΡΑΦΩΝ ("Εμβλημα και κομβία
έπάργυρα)



ΤΑΧΥΔΡΟΜΙΚΗΣ ΥΠΗΡΕΣΙΑΣ



ΤΑΧΥΔΡΟΜΙΚΗΣ ΥΠΗΡΕΣΙΑΣ ("Εμβλημα και κομβία
έπάργυρα)



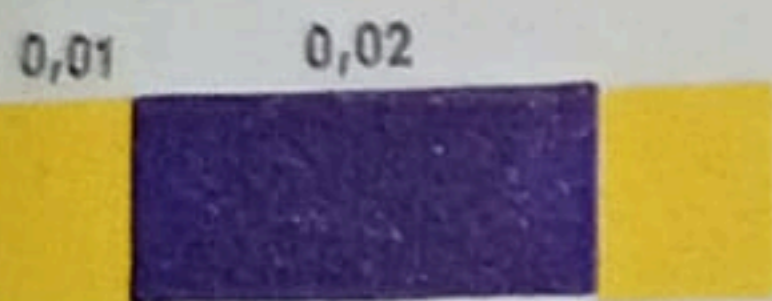
ΣΤΡΑΤΙΩΤΙΚΩΝ ΓΡΑΜΜΑΤΕΩΝ



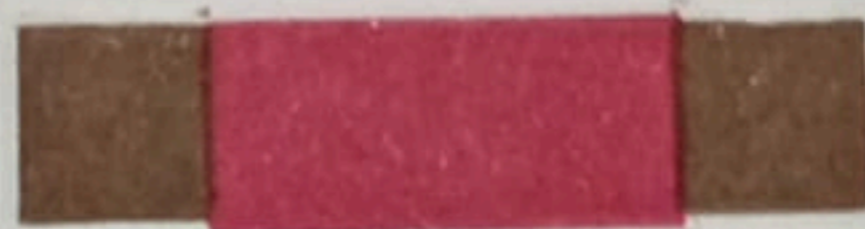
ΣΤΡΑΤΙΩΤΙΚΩΝ ΓΡΑΜΜΑΤΕΩΝ ("Εμβλημα και κομβία
έπάργυρα)

ΤΑΙΝΙΑΙ

Φερόμεναι επί των Μπάτλ - Ντρές.



ΔΙΚΑΙΟΣΥΝΗΣ



ΓΕΩΓΡΑΦΙΚΗΣ ΥΠΗΡΕΣΙΑΣ



ΟΙΚΟΝΟΜΙΚΟΥ ΕΛΕΓΧΟΥ



ΣΤΡΑΤΟΛΟΓΙΑΣ



ΕΦΟΔΙΑΣΜΟΥ - ΜΕΤΑΦΟΡΩΝ



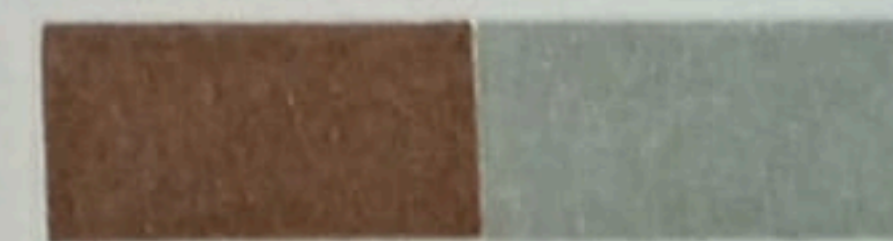
ΜΟΥΣΙΚΗΣ



ΚΤΗΝΙΑΤΡΙΚΟΥ



ΥΛΙΚΟΥ ΠΟΛΕΜΟΥ



ΤΥΠΟΓΡΑΦΩΝ



ΦΑΡΜΑΚΕΥΤΙΚΟΥ



ΤΕΧΝΙΚΟΥ



ΤΑΧΥΔΡΟΜΙΚΗΣ ΥΠΗΡΕΣΙΑΣ



ΥΓΕΙΟΝΟΜΙΚΟΥ



ΟΙΚΟΝΟΜΙΚΩΝ ΥΠΗΡΕΣΙΩΝ



ΣΤΡΑΤ. ΓΡΑΜΜΑΤΕΩΝ

ΕΜΒΛΗΜΑΤΑ ΔΕΙΩΜΑΤΙΚΩΝ ΟΠΛΩΝ, ΣΩΜΑΤΩΝ
ΚΑΙ ΥΠΗΡΕΣΙΩΝ



ΠΕΖΙΚΟΥ



ΠΥΡΟΒΟΛΙΚΟΥ



ΙΠΠΙΚΟΥ—ΤΕΘΩΡΑΚΙΣΜΕΝΩΝ



ΜΗΧΑΝΙΚΟΥ



ΓΙΑΒΙΒΑΣΕΩΝ



ΔΙΚΑΙΟΣΥΝΗΣ



ΣΤΡΑΤΟΛΟΓΙΑΣ



ΥΓΕΙΟΝΟΜΙΚΟΥ—ΚΤΗΝΙΑΤΡΙΚΟΥ
ΦΑΡΜΑΚΕΥΤΙΚΟΥ



ΦΙΛΙΚΗΣ ΥΠΗΡΕΣΙΑΣ



ΕΦΟΔΙΑΣΜΟΥ—ΜΕΤΑΦΟΡΩΝ



ΥΛΙΚΟΥ ΠΟΛΕΜΟΥ



ΤΕΧΝΙΚΟΥ



ΟΙΚΟΝΟΜΙΚΩΝ ΥΠΗΡΕΣΙΩΝ



ΟΙΚΟΝΟΜΙΚΟΥ ΕΛΕΓΧΟΥ



ΜΟΥΣΙΚΗΣ



ΑΡΧΙΤΕΚΝΙΤΩΝ
ΣΥΠ—ΤΕΣ—ΥΓΕΙΟΝΟΜΙΚΟΥ
ΚΤΗΝΙΑΤΡΙΚΟΥ—ΤΥΠΟΓΡΑΦΙΚΟΥ

ΕΜΒΛΗΜΑΤΑ ΔΕΙΩΜΑΤΙΚΩΝ ΟΠΛΩΝ, ΣΩΜΑΤΩΝ
ΚΑΙ ΥΠΗΡΕΣΙΩΝ



ΤΑΧΥΔΡΟΜΙΚΗΣ
ΥΠΗΡΕΣΙΑΣ



ΣΤΡΑΤΙΩΤΙΚΩΝ ΓΡΑΜΜΑΤΕΩΝ



ΔΙΑΧΕΙΡΙΣΤΩΝ—ΦΡΟΝΤΙΣΤΩΝ
ΟΠΛΩΝ—ΣΩΜΑΤΩΝ—
ΥΠΗΡΕΣΙΩΝ



ΝΟΣΟΚΟΜΩΝ
ΚΤΗΝΩΝ



ΣΤΡΑΤΙΩΤΙΚΩΝ ΙΕΡΕΩΝ



ΔΙΕΡΜΗΝΕΩΝ

ΚΛΙΜΑΞ 1:1

ΠΑΡΑΤΗΡΗΣΕΙΣ :

Τὰ ἀνωτέρω ἐμβλήματα φέρονται ὡς κάτωθι :

- 1) Χρυσοκέντητα ἢ ἀργυροκέντητα ἐπὶ τοῦ βαθυκυάνου χιτωνίου τῆς ὑπ' ἀριθ. 1 στολῆς ἀπάντων τῶν ἀξικῶν "Οπλων, Σωμάτων καὶ Ὑπηρεσιῶν πλὴν τῶν τοῦ Ἱππικοῦ—Τεθωρακισμένων καὶ ἀναλόγως τοῦ χρώματος τῶν κομβίων.
- 2) Ἐπίχρυσα ἢ ἐπάρχουρα μεταλλικά ἐπὶ τοῦ χιτωνίου τῶν ὑπ' ἀριθ. 2 (4. 5) στολῶν τῶν ἀξικῶν "Οπλων, Σωμάτων καὶ Ὑπηρεσιῶν, πλὴν τῶν τοῦ Ἱππικοῦ—Τεθωρακισμένων καὶ ἀναλόγως τοῦ χρώματος τῶν κομβίων.
- 3) Ἐπίχρυσα μεταλλικά φέρονται ἐπὶ ὄλων τῶν χιτωνίων τῶν χακί στολῶν καὶ μπῶτλ—ντρές, ὑπὸ τῶν ἀξικῶν "Οπλων, Σωμάτων καὶ Ὑπηρεσιῶν.
- 4) Ἐπιρράμματα καὶ ἐμβλήματα φέρονται ὑπὸ τῶν ἀξικῶν Σωμάτων καὶ Ὑπηρεσιῶν εἰς ἀπάσας τὰς στολὰς εἰς ἃς προβλέπονται καὶ διὰ τοὺς ἀξικοὺς τῶν "Οπλων.